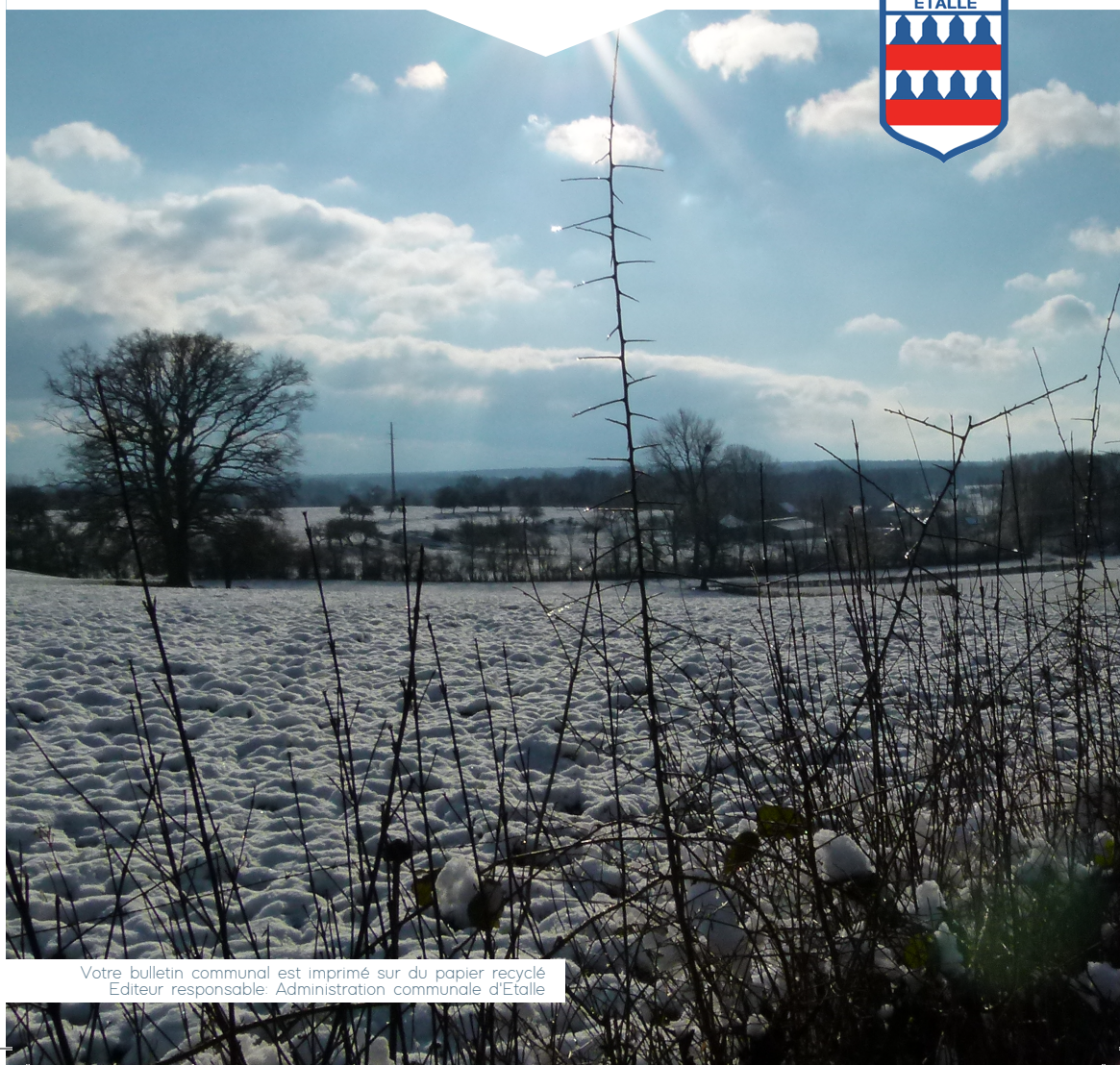


VIVRE À ETALLE 55

BULLETIN COMMUNAL - JANVIER 2020



Votre bulletin communal est imprimé sur du papier recyclé
Editeur responsable: Administration communale d'Etalle

EDITO

L'année 2019 s'achève en nous laissant de nombreuses images, parfois tristes et sombres, parfois réjouissantes et pleines de promesses. Quoi qu'il en soit, les fêtes de fin d'année qui nous emmènent vers 2020 doivent nous apporter l'espoir, l'énergie et la force de continuer à construire un monde où l'humain doit rester la priorité. Ce monde commence à se bâtir dans nos familles, dans nos quartiers, dans nos villages, au travail mais aussi dans nos diverses associations et commissions communales comme par exemple la commission locale de développement rural.

Nous avons subi tout au long de cette année 2019 la poursuite de la peste porcine africaine et la crise des scolytes. Ces impacts sur la forêt, sur les professionnels de ce secteur, sur les finances communales et sur le quotidien de chacun, nous cadennassent et nous paralysent dans nos activités professionnelles et privées. Il nous faudra encore patienter pour retrouver une respiration forestière sereine.

Nous restons très attentifs à ces deux problématiques tout en poursuivant le développement de nombreux projets ; qu'ils concernent l'enseignement, l'agriculture, la mobilité, le développement rural, le logement ... Il y a du pain sur la planche. La bonne volonté et la mobilisation positive de chacun sont importantes et essentielles.

Au moment de passer à l'année nouvelle, nous vous souhaitons de terminer celle-ci au mieux. En collaboration avec les différents services communaux, nous restons toujours à votre disposition pour essayer de résoudre les problèmes auxquels vous êtes confrontés.

A toutes et tous, bonnes fêtes de fin d'année et que 2020 vous apporte joie, bonheur et bonne santé.

LE COLLÈGE COMMUNAL



TRAVAUX & SECURITÉ

- 01 Travaux en cours de l'automne 2019 p.3-4
- 02 Prix des Maisons de l'Urbanisme p.5
- 03 Planification d'urgences Prévion p.6
- 04 Risques liés au CO Prévention et conseil p.7-8

SOCIAL & SANTE



- 05 Violences conjugales p.9
- 06 Permanences de la FGTB p.10

CITOYENNETÉ

- 07 Initiatives citoyennes Don du sang - formation BEPS - J'adopte un étudiant en médecine - CNDD 11-11-11 p.11-12



ENVIRONNEMENT



- 08 Wallonie plus propre p.13
- Calendrier des déchets p.14
- 09 Peste porcine p.15

DOSSIER SPECIAL



FOCUS SUR LE SPORT

- 10 Elina Denis Etoile montante du Karaté p.16
- 11 Anthony Moris Stabulois d'adoption p.17
- 12 Primes pour les clubs et les sportifs p.18
- 13 Je cours à Etalle Avis aux runners p.19
- 14 Yoga pour enfants et adolescents p.20

CULTURE & LOISIRS



- 15 Parc Naturel de Gaume p.21
- 16 Stages de vacances p.22-24
- 17 Mercredi Découverte p.25
- 18 Bibliothèque p.26
- 19 Agenda p.27-30
- 20 Commémoration 40-45 p.31

01

TRAVAUX EN COURS



NOUVEAU RÉFECTOIRE POUR
L'ÉCOLE DE VILLERS

MISE EN PLACE D'UNE TABLE
DE PING PONG AU
COMPLEXE SPORTIF ET
CULTUREL D'ÉTALLE PAR LES
OUVRIERS COMMUNAUX



ACHEVEMENT DES
TRAVAUX POUR LE LOCAL
DU CDJ SAINTE-MARIE
AVEC LA POSE D'UN ESCA-
LIER ET L' AMÉNAGEMENT
INTÉRIEUR



POSE D'UN BABYFOOT AU
COMPLEXE SPORTIF
D'ÉTALLE PAR LES
OUVRIERS COMMUNAUX

02

PRIX DES MAISONS DE L'URBANISME

Les deux Maisons de l'urbanisme de la province de Luxembourg s'associent pour lancer le prix les MUses.lux.



CE PRIX VISE À RÉCOMPENSER LES RÉALISATIONS CONTRI- BUANT À L'ATTRACTIVITÉ ET À LA QUALITÉ DU CADRE DE VIE D'UNE VILLE, D'UN BOURG OU D'UN VILLAGE.

Les MUses.lux fait suite aux cinq éditions du Prix d'architecture durable de la province de Luxembourg dans le but d'ouvrir la thématique pour toucher des projets autres qu'architecturaux. Ce prix aura lieu tous les deux ans.

UN OBJECTIF

Mettre en avant des projets et/ou actions de qualité ayant un impact positif sur le cadre de vie dans les domaines de l'aménagement du territoire, de l'urbanisme, de l'architecture et du patrimoine, intégrant les principes du développement durable.

UNE THÉMATIQUE

Les projets contribuant à l'attractivité d'une ville ou d'un village jouant un rôle centralisateur ou structurant dans une commune. Trois catégories seront récompensées :

1/ Espace public : la création, l'aménagement, la valorisation d'espaces publics, parcs et jardins, équipements récréatifs,...

2/ Bâtiment : la construction, la transformation, l'aménagement de bâtiments ou de façades, publics ou privés

3/ Projet mobilisateur ou démarche immatérielle : la mise en place de petits projets mobilisateurs ou de démarches immatérielles visant à valoriser le cadre de vie (charte, inventaires, schémas, signalétiques...)

Le prix les MUses.lux est ouvert aux maîtres de l'ouvrage (publics, associatifs ou privés).

EN PRATIQUE

Lancement du prix : 25 novembre 2019

Inscriptions: 1er mars 2020

Proclamation des résultats : octobre 2020

Formulaire pour s'inscrire :

http://bit.ly/inscription_museslux

Prix : récompense: 1500 euros par catégorie.

Hallo

Hola

Bonjour

Hello

PREVENTION - PLANIFICATION D'URGENCE

ETABLISSEMENT D'UN LISTING D'INTERPRETES/LANGUES DES SIGNES

Dans le cadre de la planification d'urgence, l'administration communale d'Etalle souhaite créer un listing reprenant les différents interprètes potentiels qui vivent sur le territoire communal.

Comme précisé plus haut, la prévention est primordiale. Imaginons qu'un accident grave se produise sur notre commune et que parmi les victimes se trouvent des personnes de nationalités étrangères.

COMMENT AIDER AU MIEUX LES VICTIMES SI NOUS NE SOMMES PAS CAPABLES DE DIALOGUER AVEC ELLES ?

C'est dans ce genre de situation que votre aide nous sera très précieuse. Donc si vous parlez couramment plusieurs langues ou si vous parlez la langue des signes, n'hésitez pas à vous faire connaître auprès du coordinateur planification d'urgence :

Mme Wilma EHMANN – 063/45.01.27
wilma.ehmann@publilink.be

STOP AUX AGRESSIONS ENVERS LES MÉDECINS

Les agressions verbales et physiques arrivent fréquemment dans les cabinets médicaux. Critiques, insultes, menaces,... Les médecins doivent y faire face régulièrement. Trop régulièrement. Il est donc grand temps de changer les choses. Avec une campagne nationale de sensibilisation destinée aux patients, la DG Sécurité & Prévention du SPF Intérieur veut mettre fin aux violences envers les médecins.

Pour contrer la violence envers les médecins, la DG Sécurité & Prévention du SPF Intérieur a développé une campagne dans les trois langues nationales. Cette campagne osée place les patients face aux faits et les incite à traiter leur médecin avec respect. Que dites-vous de textes tels que : « J'ai vraiment besoin de ce congé maladie. Pas de vos conseils, docteur. » ou « Un grand merci de m'avoir fait attendre une heure docteur ! ». De quoi faire réfléchir sur notre manière de nous adresser à un médecin.

Source :
<https://www.besafe.be/fr/actualite/c3%a9s/stop-aux-agressions-envers-les-medecins>

04

PREVENTION - RISQUES LIÉS AU CO

RISQUES LIÉS AU CO

En ce début de période hivernale, méfiez-vous des intoxications au CO dans votre habitation.

POURQUOI LE CO EST-IL SI DANGEREUX ?

- Parce qu'il est imperceptible (incolore, inodore et insipide) ;
- Parce que votre sang absorbe 200 fois mieux le CO que l'oxygène. Le CO rejette donc tout l'oxygène de votre sang. Les victimes se retrouvent comme étranglées chimiquement.

COMMENT LE CO ENTRE-T-IL CHEZ VOUS ?

Par votre cheminée, par votre système de chauffage (poêle à bois ou à mazout, convecteur à gaz, cassette, feu ouvert, etc.), par votre chauffe-eau au gaz, par votre cuisinière/four au gaz, par votre chaudière, etc.

Le CO se forme en cas de mauvaise combustion de tous les combustibles.

Chacun représente donc un risque potentiel à surveiller.

QUE FAIRE EN CAS D'INTOXICATION AU CO ?

Votre propre sécurité d'abord !

- Ouvrez d'abord les portes et fenêtres ;
- Eteignez l'appareil ;
- Si la personne est inconsciente : appelez le 112 et signalez qu'il pourrait s'agir d'une intoxication au CO ;
- Faites sortir la personne de la pièce.

COMMENT LIMITER LES RISQUES ?

Installation de chauffage central, brûleur au gaz ou au mazout : toute combustion présente un risque de CO. Ce risque est lié à une mauvaise combustion ou à une mauvaise évacuation des gaz de fumée. Faites donc installer et vérifier régulièrement votre chaudière par un professionnel.

- Chauffage central au mazout: 1x/an
- Poêle: charbon, pellets, mazout, bois: 1x/an
- Appareil à gaz: 2x/an.

Veillez à bien aérer l'espace où se trouve l'installation.

Chambre : De manière générale, il vaut mieux ne jamais avoir recours à des appareils de chauffage mobiles qui fonctionnent au pétrole, au kérozène ou au gaz. Privilégiez plutôt des chauffages d'appoint électriques. Si toutefois vous deviez y avoir recours, ne l'utilisez pas plus d'une heure en continu, aérez votre pièce et ne dormez surtout jamais avec ce genre d'appareil allumé.

Séjour : Il est dangereux de laisser un poêle allumé en position basse: cela diminue le tirage de la cheminée. Laissez le clapet suffisamment ouvert: les flammes doivent toujours être suffisamment oxygénées.

Cheminée : La loi vous impose de ramoner une fois par an votre cheminée. En effet, une mauvaise évacuation des fumées entraînera la formation de CO dans la pièce.

Cuisine : n'utilisez jamais vos appareils de cuisine comme chauffage, c'est très dangereux!

Garage : Ne démarrez jamais votre véhicule dans un garage fermé. Il en va de même pour chaque appareil équipé d'un moteur à combustion comme une tondeuse, une mobylette, un générateur ... Les gaz d'échappement des moteurs à combustion contiennent énormément de CO. Dans un espace fermé, une quantité trop importante de CO peut ainsi s'accumuler. Ouvrez dès lors la porte du garage avant de démarrer le moteur.

Barbecue : Utilisez un barbecue ou un grill seulement à l'extérieur. Même en laissant

la porte ouverte, il est dangereux d'installer le barbecue dans le garage. Un barbecue ou un grill dans un espace fermé ou mal aéré représente un réel danger d'intoxication au CO.

Chauffe-eau à gaz et appareils de production d'eau chaude : Environ la moitié des intoxications au CO est causée par de petits chauffe-eau à gaz de 5 litres raccordés à une douche ou à une baignoire. De plus, la salle de bain est, le plus souvent, un petit local peu ventilé où l'air est saturé en vapeur d'eau. Veillez à ce qu'il y ait une aération suffisante dans la pièce où l'appareil brûle le combustible. L'appareil ne peut pas présenter de traces de corrosion, de rouille, de suie. Vérifiez si la flamme du brûleur est bleue. Voyez-vous une flamme jaune ? Dans le cas du gaz, l'apparition d'une teinte orange signe un défaut de combustion. Il faut dans ce cas faire appel à un professionnel.

VOUS SOUPÇONNEZ UN PROBLÈME LIÉ AU CO ?

- Contactez la Zone de secours Luxembourg. Un conseiller en prévention incendie viendra faire le tour de votre habitation ;
- Pour d'autres questions, contactez un installateur agréé.

=> Pour plus d'informations rendez-vous sur le site de la commune afin de visualiser les documents de la Zone de Secours ou rendez-vous directement sur leur site internet <https://zslux.be> ou encore sur le site de l'IBZ <https://www.ibz.be/fr>

PREVENTION - VIOLENCES CONJUGALES

Selon l'agence des droits fondamentaux de l'Union Européenne, on estime qu'en Belgique, une femme sur quatre sera, au cours de sa vie, victime de violences physiques et/ou sexuelles de la part de son partenaire. Même si dans la majorité des cas les victimes sont des femmes, des hommes souffrent également de violences de la part de leur conjoint. La violence au sein d'un couple se retrouve dans toutes les couches de la société, indépendamment de l'âge, de l'origine ethnique, de la religion, de l'orientation sexuelle, du niveau d'étude ou du niveau socio-économique.

IL EXISTE PLUSIEURS FORMES DE VIOLENCES AU SEIN D'UN COUPLE, CELLES-CI ÉTANT SOUVENT ASSOCIÉES : VERBALES, PSYCHOLOGIQUES, PHYSIQUES, ÉCONOMIQUES ET SEXUELLES.

Les conséquences qui en résultent regroupent la nervosité, la perte d'estime de soi, la peur, la culpabilité, la honte, l'état dépressif, ... Ne restez pas seul(e) ! Des professionnels sont là pour vous aider. Vous êtes victime, auteur ou témoin de violences conjugales et vous avez besoin d'aide ? La porte du C.P.A.S. vous est

ouverte. Nous pouvons vous apporter une aide dans votre réflexion et dans vos démarches. Parler à un(e) professionnel(le) ne vous engage à rien, vous serez écouté(e) sans jugement.

VOUS N'ÊTES PAS SEUL(E). VOUS N'ÊTES PAS RESPONSABLE. VOUS POUVEZ AGIR.

Il existe également un numéro gratuit, confidentiel, qui vous garantit l'anonymat et qui est accessible 24/7 : N'hésitez pas à contacter le 0800/30 030. Vous pouvez également contacter le CPAS - 063/45.55.53 Place des Chasseurs Ardennais, 8

RUBAN BLANC

La Campagne du Ruban blanc est née en 1989 à Montréal. Suite à la tuerie de 14 femmes par un homme misogyne, le port du ruban blanc est devenu un symbole de l'opposition à la violence faite aux femmes. Le Ruban blanc est le symbole d'un engagement personnel de ne jamais commettre un acte de violence envers une femme et de ne jamais cautionner ou passer sous silence des actes de violence contre des femmes commis par d'autres hommes.

Plus d'infos: Service Egalité des chances - sp.social@province.luxembourg.be
063/21.22.29

PERMANENCES MOBILES DE LA FGTB

UNE PERMANENCE MOBILE DE LA FGTB LUXEMBOURG DANS NOTRE COMMUNE !

FGTB Luxembourg
Ensemble, on est plus forts

Le premier janvier prochain, la FGTB Luxembourg lancera un nouveau service dans notre commune: une permanence mobile de son service chômage. Un concept de proximité pour aller à la rencontre de nos citoyens.

Une camionnette a été spécialement aménagée pour accueillir au mieux nos habitants. **LA FGTB GARANTIT LE MÊME SERVICE QUE DANS UN BUREAU FIXE**, à savoir des conseils de qualité mais aussi de proximité, qui font sa force depuis longtemps.

Besoin de déposer sa carte de chômage, de retirer une attestation, d'être aiguillé par rapport à un dossier spécifique (maladie, arrêt de travail, congés...)? Il suffit de se rendre à la permanence mobile.

Celle-ci est organisée à Etalle, rue des Ecoles, les mercredis 8 et 22 janvier, 5 et 19 février, 4 et 18 mars, de 9h à 12h.

Vous pouvez également vous rendre à l'une des permanences assurées dans les communes limitrophes ou dans l'un des quatre bureaux fixes de la FGTB, à savoir Arlon, Libramont, Marche et Bastogne.

Informations complémentaires :
via la page facebook de la FGTB Luxembourg ou via le site internet www.fgtb-luxembourg.be où vous trouverez un calendrier de tous les passages via l'onglet « Permanences mobiles ».

07

INITIATIVES CITOYENNES

DON DU SANG

Chaque année, la Croix-Rouge de Belgique livre plus de 500 000 poches de sang nécessaires à la survie, ou au mieux-être des patients. La Croix-Rouge insiste sur l'importance de faire un don en ce début d'année 2020.

EN BELGIQUE,
1 PERSONNE SUR 10 DONNE
SON SANG ACTUELLEMENT,
ALORS QU'UNE PERSONNE SUR
7 AURA UN JOUR BESOIN D'UNE
TRANSFUSION SANGUINE.

Les prochaines collectes à Etalle auront lieu à l'École fondamentale les 11 mars, 10 juin et 9 septembre prochain.

A Habay, les collectes de l'année 2020 auront lieu les 18 mars, 17 juin et 16 septembre à la Salle le Rosaire.

Pour la Commune de Tintigny, les collectes auront lieu à la Halle de Han, les 9 mars et 10 mars, les 25 et 26 mai, le 31 août et le 1 septembre.

Plus d'informations: www.donneurdesang.be

FORMATION BEPS

Une formation pour l'obtention du BEPS (Brevet Européen des Premiers Secours) aura lieu à Etalle les 17, 24, 31 janvier et 7 et 14 février 2020 à la Caserne des Pompiers (Rue Saint-Antoine, 193 - Etalle). Le tarif pour l'ensemble des séances est fixé à 45 euros.

Infos et inscriptions: 063/22.10.10
coordinationformation.cplux@croix-rouge.be

J'ADOpte UN ETUDIANT

(LE TEMPS D'UN STAGE EN MÉDECINE)

La Province de Luxembourg recherche des citoyens prêts à accueillir des étudiants en médecine lors de leur stage en médecine générale. Répartis sur l'ensemble de l'année (en ce compris les grandes vacances) et sur l'ensemble de la province, ces stages ont une durée allant de 3 semaines à 3 mois (selon l'université et le degré d'étude).

La Cellule d'Accompagnement des Professionnels de la Santé de la Province de Luxembourg (CAPS) a entre autres pour objectif d'accueillir et d'accompagner de

nouveaux (jeunes) médecins généralistes lors de leur installation, ceci afin de contrer la pénurie de généralistes qui selon les localités est soit déjà bien réelle, soit attendue dans les prochaines années.

Partout en province de Luxembourg, des médecins généralistes se mobilisent et font la promotion de leur métier en accueillant de nombreux stagiaires. Ces moments d'immersion dans le cabinet d'un généraliste local sont des instants propices pour faire découvrir aux jeunes ce métier et plus encore notre région.

Mais la plupart de ces jeunes sont issus d'autres provinces et disposent le plus souvent d'un kot étudiant sur leur campus. Ils ne savent donc se permettre un gîte ou une chambre d'hôte. Faute de moyens, beaucoup se replient donc sur leur ville d'origine.

CE PHÉNOMÈNE NE FAVORISE HÉLAS PAS L'ARRI- VÉE DE NOUVEAUX JEUNES PRATICIENS CHEZ NOUS.

C'est pourquoi un appel à la convivialité et au sens de l'accueil est lancé. Prêt à accueillir un stagiaire ? Pour une partie ou la totalité d'un stage ?

Faites-nous part de vos disponibilités, aussi réduites soient-elles. Nous constituerons un réseau et coordonnerons l'accueil de ces étudiants afin de faciliter les contacts et les rencontres.

Contact

Cellule d'Accompagnement des Professionnels de la Santé
Rue Netzer, 19 - 6700 Arlon
063/21.24.50 caps@province.luxembourg.be

L'ABRI DE NUIT D'ARLON

Depuis le premier octobre, l'abri de nuit d'Arlon a réouvert ses portes pour les personnes sans abri. L'accueil de ces personnes est rendu possible grâce à l'investissement de bénévoles.

Si vous êtes intéressés de vous y investir, l'abri cherche des bénévoles continuellement. Vous pouvez également soutenir l'abri de nuit en leur adressant vos dons.

Informations et contact :

espas@arlon.be / 063 58 16 94
Rue de la Caserne 44, 6700 Arlon.

CNCD-11.11.11

L'Opération 11.11.11 de novembre 2019 s'est soldée par un nouveau succès sur la commune d'Etalle.

Le groupe local CNCD 11.11.11 et Citoyen.nes Solidaires d'Etalle tient à remercier les volontaires et la population d'avoir encore une fois répondu présents à l'appel de la solidarité.

Cette solidarité pour un monde global plus juste et plus durable s'exerce tout au long de l'année.

Un collectif citoyen s'y intéresse pour agir sur notre avenir et celui de nos enfants.

Informations et contact :

Via la page Facebook de Citoyen.nes Solidaire ETALLE ou via Roger Kaiser
roger.kaiser@ardenneetgaume.be
0473/26.89.90

08

WALLONIE PLUS PROPRE

GRAND NETTOYAGE DE
PRINTEMPS EN MARS 2020

Les 27, 28 et 29 mars prochain aura lieu une grande mobilisation citoyenne pour une Wallonie Plus Propre via un ramassage collectif des déchets sur le territoire des Communes. Lancée en 2015, cette initiative rassemble chaque année un nombre grandissant de citoyens (162 647 participants en 2019).

Tous les Wallons qui le souhaitent (citoyens, écoles, clubs de sport, mouvements de jeunesse, entreprises publiques, etc) pourront s'organiser afin de nettoyer nos rues, chemins, pistes cyclables et autres de Wallonie en mars 2020, et ainsi, contribuer à rendre nos lieux de vie et notre environnement plus propre. Ce grand événement est organisé par l'organisation wallonne Bewapp. Dans l'hypothèse d'une organisation similaire à 2019, les citoyens (ou associations) pourront directement s'inscrire sur le site [walloniepluspropre.be](https://www.walloniepluspropre.be) afin de réserver les rues où ils souhaiteraient ramasser les déchets et de commander le matériel de leur équipe de nettoyage.

Plus d'informations et inscriptions :

<https://www.walloniepluspropre.be/grand-nettoyage-de-printemps/>

LES ÉLÈVES DE LA PROVIDENCE,
AMBASSADEURS DE LA PROPRETÉ

Chaque année en Wallonie, c'est près de 30 000 tonnes de déchets sauvages qui sont retrouvés dans la nature. L'Institut de la Providence d'Etalle a décidé de lutter contre ce fléau et toutes les semaines, des élèves, accompagnés de leur éducatrice, ramassent les déchets dans les rues de notre Commune.

Ce groupe a ramassé, en quelques semaines à peine, des dizaines de kilos de déchets sauvages. Parmi ceux-ci, on retrouve des mégots, des canettes mais aussi des bouteilles ou encore des pneus ! Par cet article, nous tenons à saluer l'initiative citoyenne et pédagogique de cet établissement scolaire. Pour respecter leur travail, veillons chacun à déposer nos déchets dans les poubelles ou à les reprendre à la maison.

CALENDRIER DES DÉCHETS

- ◆ Papiers & cartons
- ◆ Canettes
- ★ Encombrants
- ◆ Collecte sélective des déchets ménagers
- Accès à la machine de reprise des canettes

JANVIER

LUN.	MAR.	MER.	JEU.	VEN.	SAM.	DIM.
		1	2	3	4	5
6	7	8	9	10	11	12
13	14	15	16	17	18	19
20	21	22	23	24	25	26
27	28	29	30	31		

FEVRIER

LUN.	MAR.	MER.	JEU.	VEN.	SAM.	DIM.
					1	2
3	4	5	6	7	8	9
10	11	12	13	14	15	16
17	18	19	20	21	22	23
24	25	26	27	28	29	

MARS

LUN.	MAR.	MER.	JEU.	VEN.	SAM.	DIM.
						1
2	3	4	5	6	7	8
9	10	11	12	13	14	15
16	17	18	19	20	21	22
23	24	25	26	27	28	29
30	31					

AVRIL

LUN.	MAR.	MER.	JEU.	VEN.	SAM.	DIM.
		1	2	3	4	5
6	7	8	9	10	11	12
13	14	15	16	17	18	19
20	21	22	23	24	25	26
27	28	29	30			

MAI

LUN.	MAR.	MER.	JEU.	VEN.	SAM.	DIM.
				1	2	3
4	5	6	7	8	9	10
11	12	13	14	15	16	17
18	19	20	21	22	23	24
25	26	27	28	29	30	31

JUIN

LUN.	MAR.	MER.	JEU.	VEN.	SAM.	DIM.
1	2	3	4	5	6	7
8	9	10	11	12	13	14
15	16	17	18	19	20	21
22	23	24	25	26	27	28
29	30					

JUILLET

LUN.	MAR.	MER.	JEU.	VEN.	SAM.	DIM.
		1	2	3	4	5
6	7	8	9	10	11	12
13	14	15	16	17	18	19
20	21	22	23	24	25	26
27	28	29	30	31		

AOUT

LUN.	MAR.	MER.	JEU.	VEN.	SAM.	DIM.
					1	2
3	4	5	6	7	8	9
10	11	12	13	14	15	16
17	18	19	20	21	22	23
24	25	26	27	28	29	30
31						

SEPTEMBRE

LUN.	MAR.	MER.	JEU.	VEN.	SAM.	DIM.
	1	2	3	4	5	6
7	8	9	10	11	12	13
14	15	16	17	18	19	20
21	22	23	24	25	26	27
28	29	30				

OCTOBRE

LUN.	MAR.	MER.	JEU.	VEN.	SAM.	DIM.
			1	2	3	4
5	6	7	8	9	10	11
12	13	14	15	16	17	18
19	20	21	22	23	24	25
26	27	28	29	30	31	

NOVEMBRE

LUN.	MAR.	MER.	JEU.	VEN.	SAM.	DIM.
						1
2	3	4	5	6	7	8
9	10	11	12	13	14	15
16	17	18	19	20	21	22
23	24	25	26	27	28	29
30	31					

DECEMBRE

LUN.	MAR.	MER.	JEU.	VEN.	SAM.	DIM.
	1	2	3	4	5	6
7	8	9	10	11	12	13
14	15	16	17	18	19	20
21	22	23	24	25	26	27
28	29	30	31			

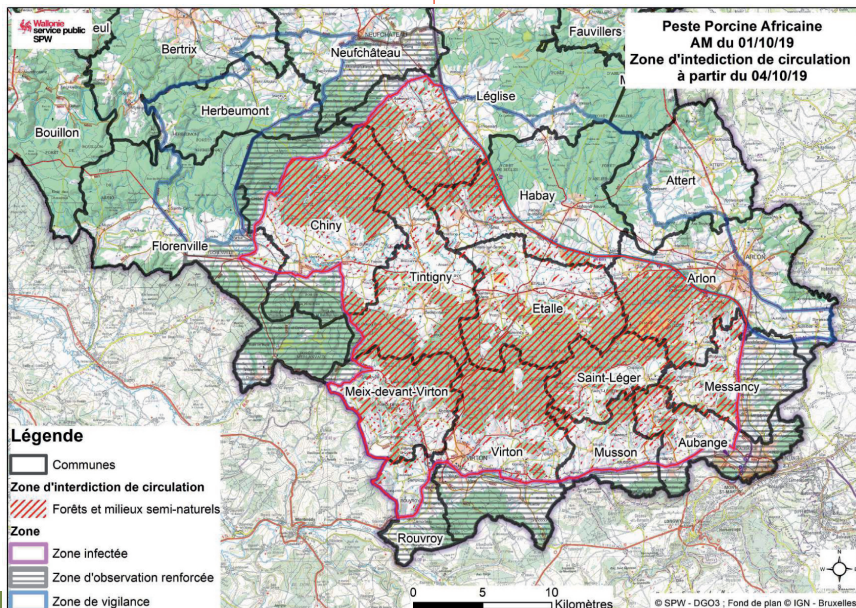
09

PESTE PORCINE

Comme vous l'avez vu dans la presse, un nouveau cas de peste porcine a été découvert près d'Assenois (Léglise). Cela a pour conséquence l'agrandissement de la zone impactée par ce fléau. Les arrêtés d'interdiction de circuler en forêt restent de mise jusqu'au 22 janvier 2020. un nouvel arrêté entrera en vigueur à partir du 23 janvier; à ce jour, nous n'en connaissons pas la teneur. Nous restons attentifs à cette problématique et nous ne manquerons pas d'interpeller le gouvernement sur les

conséquences catastrophiques que cela va engendrer au niveau de nos communes et de ses citoyens si ces interdictions d'exploiter nos bois perdurent. Ci-joint, la carte reprenant le territoire où la circulation est interdite sauf dérogation donnée par le DNF. Pour la commune d'Etalle, c'est le cantonnement d'Arlon qui est compétent.

Contact : DNF, Cantonnement d'Arlon
45, Place Didier - 6700 Arlon



10

ELINA DENIS

Le début d'année est souvent le moment des bonnes résolutions. Parmi elles, on retrouve régulièrement la reprise des activités sportives. La thématique du sport est donc le dossier principal de cette édition. En territoire stabulois, les performances sportives et les associations de sport sont nombreuses. Les aborder toutes nécessiterait sans doute plusieurs bulletins communaux. En sélection, découvrez le parcours de deux sportifs stabulois.

ELINA DENIS

A 17 ans, la jeune stabuloise Elina Denis a participé du 23 au 27 octobre dernier aux championnats du monde de Karaté à Santiago au Chili.

Elina pratique l'une des grandes disciplines du Karaté, le Kata, qui consiste en une chorégraphie connue à l'avance et exécutée seul ou en équipe. C'est une démonstration d'un combat réel contre un adversaire imaginaire. La netteté et la précision des gestes sont primordiales, puisque les juges accordent leurs points en fonction de la technique et de la puissance de ces gestes. Aux mondiaux du Chili, la stabuloise a concouru dans une équipe de 3, ce qui rajoute une difficulté supplémentaire:

la synchronisation, qui est aussi prise en compte par les juges.

C'est très jeune qu'Elina s'est lancée dans la voie du Karaté. Vers l'âge de 10 ans, elle prend ses premiers cours de Karaté traditionnel à Habay avant de se lancer quelques années plus tard dans la pratique du Kata. Aujourd'hui, elle a rejoint le club de Tubize et s'entraîne entre 10 et 12 heures chaque semaine. Elle suit des entraînements un peu partout en Belgique (Namur, Louvain-la-Neuve, Tubize) et au Grand-Duché de Luxembourg avec son préparateur physique.

La jeune athlète, actuellement en rhéto à l'athénée de Virton, bénéficie du statut d'espoir sportif aspirant qui lui permet de concilier son travail scolaire et ses nombreux entraînements. Son horaire scolaire est adapté, ce qui rend l'organisation de son planning sportif beaucoup plus aisée.

Elina Denis souhaiterait un jour participer aux championnats du monde en individuel, mais il n'y a malheureusement qu'une seule place par pays. La stabuloise est actuellement numéro 2 derrière Younmi Novo, qu'elle espère détrôner un jour.

Sources presses plurielles

11

ANTHONY MORIS

Installé depuis un an à Etalle, Anthony Moris est le capitaine et gardien de l'équipe de football de Virton, et est également membre de l'équipe nationale du Grand-Duché de Luxembourg. Originaire d'Habay, il a commencé le football à l'âge de 10 ans et a rejoint l'équipe du Standard de Liège, puis de Malines.

AVEZ-VOUS DES PROJETS SPORTIFS PARTICULIERS POUR ÉTALLE ?

Si mon temps est actuellement consacré à mes engagements footballistiques de Virton et du Grand-Duché, je réfléchis toutefois à partager ma passion aux plus jeunes, peut-être en créant une école de gardiens ; cela pourrait faire partie de mes projets futurs.

COMMENT PERCEVEZ-VOUS L'ENGAGEMENT SPORTIF AU NIVEAU STABULOIS ?

Au niveau footballistique, je trouve que nos sportifs stabulois disposent déjà d'un bon niveau. Ils peuvent sans doute faire de belles choses dans le football. Quand j'en ai l'occasion, je suis un de leurs premiers supporters. Il est important pour moi de les soutenir dans leur investissement.

Par ailleurs, je trouve que nos terrains de football sont entretenus avec soin par les comités, ce qui est essentiel pour nos joueurs et les équipes qui viennent froter le gazon stabulois. C'est un atout qui contribue aussi à la renommée du football sur notre territoire.

Outre le foot, je connais également les équipes du mini-foot d'Etalle pour avoir moi-même constitué une équipe aux côtés de Bruno Bodeux lorsque j'avais 14 ans. Issu d'une famille de sportifs, j'ai connaissance aussi d'autres sports pratiqués dans notre Commune, comme le volley-ball d'Etalle par exemple, que ma soeur a pratiqué durant une période. Je sais que leurs équipes sont vives et ont déjà démontré de belles performances dans leur discipline. Ma femme aime quant à elle prendre ses baskets pour des courses à pied sur les chemins de notre commune

QUELS SONT VOS « TRUCS » POUR GARDER LA FORME ?

J'accorde une attention particulière à mon hygiène de vie. Je fais bien attention à mon alimentation et je fais toujours en sorte de dormir suffisamment.

PRIMES POUR LE SPORT

VOUS SOUHAITEZ FAIRE DU SPORT, ORGANISER UNE ACTIVITÉ SPORTIVE OU DISPOSER DE SUBSIDES POUR UN CLUB OU UN ÉVÉNEMENT?

Au niveau communautaire, l'administration de l'Education physique et du sport (ADEPS) accorde des subsides dans différents domaines, tels que l'achat ou l'emprunt de matériel sportif ou encore l'organisation d'activités, de compétitions et de camps sportifs.

Infos: www.federation-wallonie-bruxelles.be

Différentes mutuelles proposent et/ou remboursent en partie des cours de sports ou des affiliations à des clubs sportifs.

La Province du Luxembourg organise différentes activités sportives, tels que «En sport aussi, une ardeur d'avance», «l'Ado-trophée», ou encore «Le Trophée du mérite sportif». La Province dispose aussi d'aides financières à destination du milieu sportif:

Les bourses du sport ont comme objectif d'encourager et de récompenser les jeunes talents du sport luxembourgeois qui, demain,

pourraient atteindre le top niveau de l'excellence. L'Association Olympique du Luxembourg et le Secteur Sport analysent les dossiers reçus et décident de l'octroi des « Bourses du sport ».

La subvention provinciale en faveur du sport à destination des communes, des associations, des clubs et des fédérations sportives soutient les initiatives visant à développer la pratique sportive.

La prime provinciale en faveur des jeunes pour l'inscription à un club sportif offre aux jeunes âgés entre 5 et 18 ans une aide de 80 euros.

La subvention annuelle aux équipes sportives de la province de Luxembourg évoluant en catégories nationales peut, dans les limites des crédits budgétaires prévus à cet effet, octroyer une subvention annuelle aux équipes sportives de la province de Luxembourg qui évoluent en catégories nationales en vue d'encourager et favoriser ces clubs en dehors de notre territoire. Peuvent bénéficier de ces aides, les clubs provinciaux issus du football, du basket-ball, du volley-ball, du tennis de table, du rugby ou encore du mini-foot.

Plus d'infos: www.province.luxembourg.be

13

JE COURS A ETALLE

Vous aimez courir et encore plus quand c'est en groupe ? Dans la commune d'Etalle, de nombreux runners stabulois se rassemblent pour faire du sport ensemble.

JE COURS POUR MA FORME ETALLE

Vous souhaitez vous mettre à la course ou vous perfectionner ? Le programme « Je cours pour ma forme » propose des formations à la course en différentes étapes:

- Un programme de 0 à 5km est prévu pour les débutants et pour ceux qui souhaitent se remettre à la course en douceur.
- Un programme de perfectionnement est à disposition des runners avertis.

Les départs ont lieu plusieurs fois par semaine depuis le terrain de football d'Etalle.

Infos et renseignements: Didier Lahure
(0476/89.71.72)

LES STABU'RUN

Venez courir tous les premiers lundis du mois (même lors de la saison hivernale) au départ de la place d'Etalle, dès 21h. Cette course de 10 kms se réalise en 1 h. S'il faut donc un minimum d'entraînement pour suivre le rythme, tout le monde est toutefois le bienvenu. Puisque cette course a lieu en soirée, n'oubliez pas votre lampe frontale !

Infos et renseignements: François Philippe
(francoisphilippefff@hotmail.com)

LES ALLURES LIBRES DE GAUME

Organisées par l'AC Dampicourt depuis une trentaine d'années déjà, les allures libres de Gaume, c'est une quarantaine de courses par an, un choix entre deux distances (5 ou 10 kms) et 500 participants en moyenne par course.

La saison 2020 reprendra le 26 janvier 2020 à Virton. Les dates des allures libres 2020 dans notre Commune auront lieu le 26 avril à Etalle et le 6 septembre à Chantemelle.

YOGA POUR ENFANTS

Depuis cette année, Coralie Van Innis dispense des cours de Yoga à Etalle destinés aux enfants et aux adolescents afin qu'ils puissent trouver ou retrouver leur essence d'être.

EN EFFET, LA PRATIQUE DU YOGA EST CONNUE POUR SES NOMBREUX

BIENFAITS : une meilleure digestion, une aide à la concentration, une meilleure gestion de son souffle, une réduction à la tendance anxieuse, un apport de sommeil réparateur, une aide à la gestion du stress ...

Les cours de Coralie sont ludiques et le matériel pédagogique est totalement adapté à l'âge des enfants qui sont eux-même pleinement acteurs du cours, puisque le cours est co-créé.

Les séances se terminent toujours par une relaxation guidée ou un moment d'intégration.

Ces cours sont dispensés dans la bienveillance et la valorisation de l'instant présent.

POUR QUI ET QUAND ?

Les mercredis à 14h, 15h ou 16h pour les filles de primaire;
Les mercredis à 17h30 pour les filles du secondaires;
Les jeudis à 17h ou 18h pour les garçons de primaire;
Horaire à définir pour les garçons du secondaire.

TARIFS

Cours d'essai:
10 euros (déductible de l'abonnement)
Abonnement d'un mois:
40 euros
Abonnement de septembre à décembre:
120 euros
Abonnement de janvier à juin:
160 euros
Abonnement pour l'année scolaire:
230 euros

CONTACT

Chemin des romains, 25 - 6740 Etalle
0472/22.72.72 - www.yoga-nutri.com
coralie.yogini@gmail.com

15

PARC NATUREL DE GAUME

[Formation du Guichet de l'Associatif]

« PRÉSENTATION COLLECTIVE DU
COACHING, LA MÉTHODE, LES
THÉORIES QUI S'Y RAPPORTENT. »

Le 31/01 de 9h30 à 12h30 - Gratuit
Maison du Parc naturel de Gaume
Inscription par mail :
guichetdelassociatif@pndg.be

[Formation Nature]

« LA TAILLE D'ENTRETIEN
DU VERGER »

Samedi 15/02 de 9h30 à 12h00 - Gratuit
Verger conservatoire de Rachecourt
Informations & inscriptions :
a.leger@pndg.be 0479/437 419
Org. : Parc naturel de Gaume
en collaboration avec « Tout Rache-
court dans les pommes ».

[Formation du Guichet de l'Associatif]

« DÉCLARATION DE PATRIMOINE,
FICHES FISCALES POUR QUI ET
COMMENT ? »

Le 3/03 de 9h30 à 12h30 - Gratuit
Maison du Parc naturel de Gaume
Inscription par mail :
guichetdelassociatif@pndg.be

[Formation]

« PRÉPARONS ENSEMBLE L'ASSEMBLÉE
GÉNÉRALE »

16/04 de 9h30 à 12h30 - Gratuit
Maison du Parc naturel de Gaume
Inscription par mail :
guichetdelassociatif@pndg.be

[Atelier Cuisine]

« CUISINER LES DERNIERS LÉGUMES
DE SAISON ET PROFITER DES JEUNES
POUSSES SAUVAGES »

Une collaboration avec Traiteur ACDC –
Johanna Reynckens et le PNDG
Samedi 25/04 de 09h30 à 12h00 - 25
euros
Maison du Parc naturel de Gaume
Inscription par mail à g.toussaint@pndg.be

Plus d'informations sur les événements du
Parc naturel de Gaume sur www.pndg.be

STAGE DE CARNAVAL

Du 24 au 26 février 2020 pour les enfants scolarisés de 3 à 12 ans à l'école communale d'Etalle, Rue Fernand Neuray 36, 6740 Etalle (Bloc maternelle).

Horaire : De 9h à 16h (accueil de 7h30 à 9h et de 16h à 17h30)

Programme :

- Création de masque, déguisement, pinata
- Petits jeux sur le thème du Carnaval
- Construction des stands de la kermesse
- Cuisine (crêpes, gaufres, popcorn)
- Cavalcade et kermesse

Renseignements et inscriptions : Nicolas Bauduin, Coordinateur Accueil Temps Libre
063/45.01.14 - stabulaccueil@hotmail.be

Tarif : 30 euros pour le premier enfant, 25 euros pour le second, 15 euros pour le troisième et +...

À prévoir :

- Pique-nique pour midi et collations
- Vêtements pouvant être salis et adaptés aux conditions météo.
- Vêtements de rechange pour les petits, langes et lingettes si nécessaire.
- Pas d'objet de valeur.

Modalités d'inscription :

Inscription obligatoire avant le 07 février 2020. Aucun enfant ne sera accepté sans inscription préalable. Attention : nombre de place limité (30 enfants max.). Seules les absences couvertes par un certificat médical seront remboursées. L'inscription est effective uniquement après réception du formulaire complété et du paiement sur le compte de Stabulaccueil : BE74 0688 9526 92 07 avec en communication « Nom et prénom de l'enfant – Stage Carnaval 2020 ».

STAGE DE PÂQUES

Du 6 au 17 avril 2020 (excepté le 13 avril) pour les enfants scolarisés de 3 à 12 ans. Les maternelles se donneront rendez-vous à l'école communale d'Etalle alors que les plus grands se retrouveront au complexe sportif et culturel d'Etalle.

Les enfants de maternelle seront encadrés par les accueillantes extra-scolaires de l'ASBL Stabulaccueil. Jeux, bricolages et amusement rythmeront les journées des plus-petits. Les enfants de 6 à 13 ans seront quant à eux accueillis par Annick Guillaume, responsable des Camps Clérieux, entourée d'une équipe de moniteurs enthousiastes.

Lors de ces deux semaines, les enfants ont le choix. D'abord, celui de venir la semaine complète ou juste quelques jours pour pouvoir aussi profiter d'une journée en famille. Ils ont également le choix des activités :

Pour les 6-13 ans, la journée se développe en 4 parties. Lors de la première heure, les enfants se retrouvent en fonction de leur groupe d'âge dans des jeux d'intérieur ou de plein air. Ensuite, ils peuvent choisir entre différents types d'activités en fonction de leurs envies et de leurs centres d'intérêts (activités sportives, ateliers artistiques, jeux de société, cuisine ...). Ainsi, ils sont libres de participer à une animation qui leur plaît. Ce principe est repris pour la dernière heure de la journée. Lors de l'après-midi, l'esprit d'équipe et l'entraide est mis en avant dans un grand jeu organisé pour l'ensemble du groupe et se dévoile principalement autour d'épreuves sportives, de logique et de collaboration.

Plus d'informations vous seront données dans le prochain bulletin et sur le site communal: www.etalle.be

CAMPS DE CLÉRIEUX

L'administration communale d'Etalle propose aux enfants de 7 à 13 ans des vacances au soleil à Clérieux.

Deux dates sont à retenir :

1er camp : du 10 au 20 juillet 2020

2ème camp : du 20 au 30 juillet 2020

Renseignements auprès de Christine Dodeur à l'administration communale : christine.dodeur@publilink.be – 063/45.01.21.

STAGES DES ASSOCIATIONS & CLUBS SPORTIFS

MUSÉES GAUMAIS

Vacances de Carnaval : 24, 25, 26 février
Atelier ; « Contes et légendes »
Découvrir dans un espace caché les contes et légendes de Gaume et les écouter se raconter ; choisir ton personnage préféré et le représenter par une marionnette ; monter un spectacle de héros mélangés et le présenter aux parents dans un véritable castelet !

Vacances de Pâques du 6, 7, 8 avril 2020
Atelier : « Le 750e anniversaire de l'affranchissement de Virton à la loi de Beaumont »

L'année 2020 est une année anniversaire pour la ville de Virton ! Pas de panique, ce long titre parle d'une époque où Virton, la médiévale, était une ville fortifiée. Les documents conservés au musée et les indices présents en ville te permettront de réaliser un puzzle des plus original mais peut-être pas si simple que cela à reconstituer.

Renseignements pratiques :

Public : enfants de 7 à 12 ans

Participation : maximum 12 personnes

Horaire : 13h 30 à 16h30

Coût : 30 euros

Inscription obligatoire: 063/57.03.15

STAGES DE FOOT DU RUS SAINTE - MARIE SUR SEMOIS

Vacances de Pâques:

du 6 au 10 Avril 2020

Vacances d'été:

du 13 au 17 Juillet 2020

du 17 au 21 Août 2020

Des U7 aux U15 avec entrainements spécifiques pour les gardiens de but
Prix 100 euros (repas de midi compris)

Inscriptions et informations : (le soir)

René Reyter: 061/26.75.63

STAGE DE FOOT RUS STABULOISE

Stage Football RUS Etalle:

Du 13 au 17 juillet

De 08h30 à 17h00

Le repas de midi n'est pas compris (prévoir un casse-croûte)

Conditions de participation:

- Avoir entre 6 et 12 ans
- Aimer le foot
- Vouloir partager une semaine de bonne humeur entre amis.

Renseignements et inscriptions :

Philippe Andreux: philippebill@hotmail.com
0494/44.92.37 - 063/57.91.82

STAGE DU REAL DE MADRID

Du 17 au 21 août

Stage ouvert aux filles et aux garçons
de 7 à 15 ans

100% Real Madrid:

- Programme d'entraînement supervisé par l'Académie du Real de Madrid
- Equipements uniques et novateurs
- Analyse du jeu avec des cartes de scores personnalisées
- Transmission de valeurs sportives, sociales et culturelles
- Distinction du Meilleur joueur
- Repas adapté à la pratique sportive
- Remise d'un kit de Bienvenue (tenue du Real Madrid, d'un ballon, d'une gourde et d'un sac de sport).

Inscriptions: <https://frmclinics.be/fr/stage-football-2019/belgique/belgique-fr/>

TRIBAL SOUK

Stages de Pâques

Cabane (7-12 ans), du 6 au 10 avril, de 9h à 16h à Fratin

Construisons des cabanes à partir d'objets et matériaux collectés

Paf: 150 euros

Attestation ONE pour les moins de 12 ans

Informations : www.tribalsouk.blogspot.com

17

MERCREDIS DECOUVERTES

JEUX DE SOCIÉTÉ

Découvrir et jouer à des nouveaux jeux adaptés à son âge.

Le 19 février de 14h à 16h

Pour les enfants de 3 à 12 ans.

À l'école communale d'Etalle, rue des Ecoles (bloc primaire, à côté du terrain multisport).

THÉÂTRE

Présentation de différents spectacles (en cours de création) créés par des jeunes, échange avec les acteurs et initiation au théâtre pour tous. En collaboration avec l'ASBL Tribal Souk. Le 18 mars de 13h30 à 16h30. Pour les enfants de 7 à 12 ans. Rue du Moulin n°18 – 6740 Etalle.

COUTURE (À LA MAIN)

En partant d'une même base, créer – assembler – ajouter – customiser son personnage imaginaire avec des tissus, des boutons, de la laine... pour qu'il soit unique.

Le 22 avril de 14h à 16h00.

Pour les enfants de 7 à 12 ans. (12 enfants maximum) Rue du Moulin n°18 – 6740 Etalle.

CRÉATION PLAYMAÏS ET FABRICATION DE PÂTE À MODELER

Laisser libre cours à son imagination, utiliser ses 10 doigts et développer sa motricité.

Repartir avec sa pâte à modeler.

Le 22 avril de 14h à 16h00. Pour les enfants de 3 à 6 ans. (12 enfants maximum)

À l'école communale d'Etalle, rue des Ecoles (bloc primaire, à côté du terrain multisport).

BALADE NATURE ET JEUX SENSORIELS

Le 20 mai de 14h à 16h.

Pour les enfants de 3 à 12 ans.

Le lieu sera précisé ultérieurement

Renseignements et inscriptions: Inscription obligatoire et au plus tard le mercredi précédent : merci de contacter Nicolas Bauduin : stabulaccueil@hotmail.be, 063/45.01.14. En cas de désistement, veuillez prévenir à ces mêmes coordonnées. Seules les absences justifiées par un certificat médical seront remboursées.

Tarifs : 5 euros /enfant si celui-ci participe uniquement à l'activité. 2,5 euros /enfant si celui-ci est à l'accueil extrascolaire centralisé avant et après l'activité.

Le montant ne sera pas ajouté à la facture de l'accueil extrascolaire mais est à verser sur le compte de Stabulaccueil BE74 0688 9526 9207 avec en communication « Nom + Prénom de l'enfant – mercredi récréatif ».



« La première fois que je suis allé dans une bibliothèque publique, j'ai eu l'impression d'être un gamin qui rentre dans une confiserie où tous les bonbons seraient gratuits. » Craig Thompson

Au soir de 2019 et à l'aube de 2020, nous vous souhaitons une année pleine de découvertes, de surprises, de petits et grands bonheurs à partager !

UN SERVICE POUR JOUER: « LE LUDOBUS »

Les prochains passages prévus sont les 15 janvier, 19 février et 18 mars de 14h à 16h.

« LE PRINTEMPS DES DÉCOUVERTES »

Vous connaissez maintenant le concept de notre saison thématique !

Un monde de découvertes s'ouvrira pour petits et grands à travers deux expositions : « Expo Lune » et « Dynamo » : visite libre, visites de classes sur demande, tout est possible !

Pour les enfants, une soirée conte en pyjama est organisée le vendredi 21 février à la bibliothèque.

Pour les ados, un escape game est en préparation avec la Maison de Jeunes. Pour les plus grands, Sylvie Alexandre reviendra vous enchanter avec les contes et décors dont elle a le secret.

Philippe Carrozza, journaliste et auteur de « Saints et guérisseurs : nous soulagent-ils du mal ? » et de « Rebouteux et médecine alternative : allègent-ils notre pharmacie? », tiendra une conférence en soirée avec un temps de questions/réponses.

Vous aurez sans doute d'autres activités surprises et découvertes : gardez de la place dans vos agendas, les dates et horaires de ce programme vous seront communiqués sous peu !

LES HISTOIRES CONTÉES

Francine et ses histoires reviennent le mercredi 8 janvier. Les dates suivantes sont les 22/01, 5/02, 19/02, 11/03, 25/03 et 22/04.

Retrouvez l'ensemble des ressources disponibles à l'adresse suivante : www.bibliotheques.province.luxembourg.be

Contactez nous au 063.60.13.88 ou via le mail de la bibliothèque : bibliotheque.locale.etalle@province.luxembourg.be

19 AGENDA

Retrouvez l'intégralité des informations de l'agenda sur notre site Internet:

WWW.ETALLE.BE/AGENDA



ACTIVITÉS SPORTIVES

L'HIVERNAL / MARCHE & RANDONNÉE CYCLOS

Dimanche 2 février 2019

Une randonnée Cyclos et une marche seront en remplacement de notre VTT. En cas de neige, la marche restera maintenue.

Cyclos : 31 km - 57 km

Marche : 5 km - 10 km

Tarif 3 euros – 3,5 euros

Départ de 8h00 à 10 h00

Ancien Lavoir rue du Magenot

Sainte-Marie-sur Semois

Infos : 063 45 68 61 - 0471.01 97 53

Organisation : Cyclos de La Gaume

Sainte-Marie-sur-Semois

MARCHE ADEPS

Le dimanche 16 février 2020

Sous réserve de pouvoir réaliser des parcours hors bois

Org. Groupe Animation Chantemelle

FESTIFEU D'ETALLE / VTT

Samedi 11 Avril

VTT de 17h à 20h

Blind Test géant à partir de 20h30

5 euros par personne - équipes de 4-8 personnes

Soirée Bières Spéciales.

Org. Patro Stabushuaia



NATURE & TOURISME

UN ABRI POUR LE ROUGE-GORGE

Samedi 11 janvier

Crée un nichoir pour ce copain des jardins

De 14h à 17h / Pour les 6-12 ans

PAF : 20 euros

Org : Naturez-Moi

Renseignements et Inscriptions : 0496/99.74.51

ou via la page Facebook

CONFÉRENCE « OBJECTIF ZÉRO DÉCHET »

Lundi 3 février 2020 (cafétéria du complexe sportif d'Etalle) à 20h

Animée par Sophie Decembry

Org : Cercle Horticole Etalle 063 67 67 05.

TOUS À LA FERME

Samedi 15 février

Passé l'après-midi en compagnie des animaux et de leurs petits.

De 14h à 17h

Pour les 6-12 ans

PAF : 20 euros

Org : Naturez-Moi

Renseignements et Inscriptions : 0496/99.74.51

ou via la page Facebook

REPAS ANNUEL DU CERCLE HORTICOLE

Dimanche 23 février

À 12h à la salle Soleil Levant à Houdemont

Renseignements : 063 67 67 05.

ATELIER FLORAL

Lundi 24 février
Cafétéria complexe sportif d'Etalle à 20h
Inscriptions à 063/45.61.34
Org : Cercle horticole Etalle

CONFÉRENCE : CULTURE SOUS COUCHES ET SERRES

Lundi 2 mars : (cafétéria du complexe sportif d'Etalle) à 20H
Soirée animée par Mr Francis Scholtes.
Org : Cercle Horticole Etalle 063 67 67 05

VISITE DE LA BERGERIE DE FRATIN

Samedi 21 mars
En collaboration avec Natagora
De 14h à 17h
Pour les 6-12 ans – PAF : 20 euros
Org : Naturez-Moi
Renseignements et Inscriptions :
0496/99.74.51 ou via la page Facebook

DÉMONSTRATION FLORALE POUR LA FÊTE DE PÂQUES

Lundi 30 mars (cafétéria du complexe sportif d'Etalle) à 20H
par David Blondelet.
Org : Cercle horticole Etalle 063 67 67 05.
Entrée gratuite.

FOIRE AUX PLANTES ET MARCHÉ ARTISANAL

Dimanche 5 avril
Au complexe sportif d'Etalle
Org : Cercle horticole Etalle 063/67.67.05

ATELIER FLORAL

Lundi 6 Avril
Cafétéria complexe sportif d'Etalle à 20H
Inscriptions à 063/45.61.34
Org : Cercle horticole Etalle



COCKTAIL DE L'ANNÉE NOUVELLE AU MUSEE GAUMAIS

Dimanche 12 janvier à 16h - PAF : 15 euros
Inscription : 063/57.03.15 pour le 6 janvier

ESQUISSES DES MOTS

Samedi 18 janvier, de 10h à 16h à Fratin
Recherche graphique est une invitation à écrire des mots en les considérant comme des éléments graphiques.
Paf: 50 euros - Accès article 17
Infos : www.tribalsouk.blogspot.com

CABARET GAUMAIS

Samedi 1er février à 20h
Dimanche 2 février à 15h
Spectacle et traduction en simultanée
Salle St-Nicolas de Sainte-Marie/Semois
Infos et réservations : 063/57.03.86 –
<https://atelierdelacademie.ga>
Org. Académie du Patois Gaumais

ATELIER D'ÉCRITURE NOMADE

Dimanche 2 février, de 14h à 17h30 au Centre Culturel de Chiny
Une invitation au voyage à partir de photos de paysages des Balkans, nous inventerons des proverbes ou/et de courtes poésies. Vos textes participeront à la création "spectacle vivant", haut en couleur présenté en soirée. www.ccbeaucanton.be
Paf: libre
Infos : www.tribalsouk.blogspot.com

ATELIER EMPREINTES ET VÉGÉTAUX

(dessin, peinture, impression) à Fratin
Mercredis, 5/2- 12/2-19/2-4/3-11/3-18/3-25/3 de 9h à 11h30

Mercredis 22/4-29/4-6/5-13/5-20/5-27/5-3/6
Paf: 105 euros - Accès article 27
Infos : www.tribalsouk.blogspot.com

FOIRE AUX DISQUES ET CD-DVD'S

Dimanche 16 février 2020
Complexe Sportif et Culturel à Etalle
De 10h à 17h
Infos et inscriptions:
hexagone.front@skynet.be ou 0495/56.14.23.
Entrée: 3 euros
Restauration et Bar sur place.

RÉOUVERTURE DU MUSÉE GAUMAIS

Dimanche 1er mars
Chaque dimanche à 15h dès la réouverture de mars
Visite guidée des collections du Musée
Programme communiqué ultérieurement
Gratuité le 1er dimanche de chaque mois d'ouverture
Infos : Musée Gaumais - 063/57.03.15

CINÉMA SONORE

Samedi 7 et dimanche 8 mars
De 10h à 17h à Fratin
Nous vous invitons à partir à la recherche de sons (avec des instruments, le corps, la voix etc..) pour réaliser un habillage sonore à des films d'archives gaumais.
Paf: 110 euros
Infos : www.tribalsouk.blogspot.com

CONFERENCE / REBOUTEUX & MEDECINES ALTERNATIVES

Jeudi 12 mars à 19h45
Par Philippe Carozza
Entrée gratuite - Sur réservation:
063/60.13.88
Org. Bibliothèque d'Etalle

FORMATION / IMPRESSION SÉRIGRAPHIE TEXTILE

Samedi 14 mars de 10h à 17h et dimanche 15 mars de 9h30 à 16h30
L'abstrait vous parle, la structure, la matière accidentelle? Dans un carré, toujours identique, venez rechercher l'empreinte, la superposition de couches, un

rythme textile ou le début d'une histoire poétique. Paf : 110 euros
Inscription obligatoire - www.tribalsouk.blogspot.com

MARCHE ARTISANAL

Dimanche 15 mars de 10h à 19h
Complexe sportif et culturel d'Etalle
Org. Basket de Fratin

BOURSE DE PRINTEMPS

Samedi 21 mars 2020
Vêtements enfants et de grossesse, matériel de puériculture et vélos.
Salle arrière du complexe sportif à Etalle de 9h à 13h.
Dépôt le vendredi 20 mars de 18h30 à 21h.
(2 listes de 15 articles par personne 4 euros par liste)
Infos : Cathy Courtois - 063/45 50 15
Org. Ligue des Familles

VERNISSAGE DE L'EXPOSITION « TRÉSORS DU CŒUR »

Samedi 28 mars à 17 h
En collaboration avec le CIPAR
(Centre Interdiocésain du Patrimoine et des Arts Religieux)
Infos : Musée Gaumais - 063/57.03.15

FORMATION / MUSIQUE CRÉATIVE

(tout public dès 6 ans), du 6 au 10 avril, de 9h à 16h à St Léger
La philosophie de ce projet est de rassembler des personnes d'âges différents, de permettre au groupe d'être créatif et solidaire à travers la découverte et l'apprentissage de la percussion.
Paf: 150 euros - Attestation ONE pour les moins de 12 ans
Inscription obligatoire - www.tribalsouk.blogspot.com

FORMATION / CRÉATION SOUDURE

(tout public dès 16 ans)
Du 13 au 17 avril, de 9h à 16h30 à Fratin.
"Cabane" sera le thème, le fil conducteur des projets artistiques qui seront développés au cours de la semaine.

Paf: 270 euros (comprend mise à disposition de l'outillage, casques, lunettes de protection, postes à souder)
www.tribalsouk.blogspot.com

27ÈME ÉDITION DES BELLES BROCANTES :

Dimanche 12 avril 2020 de 8h à 18h dans la Grand'rue, la rue du Marais et les rues avoisinantes à Sainte-Marie.
250 à 300 exposants,
Placement des exposants de 5h à 7h.
Réservation des emplacements uniquement sur réservation au 063/45.58.68 ou au 063/45.59.82
Bar et petite restauration.
Org. MF Sainte-Marie 87



FÊTES & FESTIVITÉS

GRAND BAL 80/90

Samedi 25 janvier
Salle du foot de Sainte-Marie/Semois

SOUPER DE GALA DU TELEVIE EN GAUME

Samedi 7 mars 2020 à la Halle de Han (Tintigny), dès 19 heures
Repas cuisiné par des professionnels
Ambiance toute la soirée
Prix : 49 euros
Infos et réservations : 0474 287 389.

6ÈME ÉDITION DU BLIND TEST DE L'ASBL EVADE

Vendredi 20 mars 2020
Les bénéficiaires sont au profit de projets mis en place pour les élèves de l'école La Providence à Étalle.
Équipes de 4 à 6 joueurs
5 euros d'entrée par participant.
Ouverture des portes à 19h30, début 20h30
Info et réservation (pour le 18 mars):
fjenon@gmail.com - 0472/30.39.92

GRAND FEU VILLERS

Samedi 21 Mars
Org. CDJ Villers/Mortinsart

GRAND FEU CHANTEMELLE

Samedi 4 avril 2020
Org. Groupe Animation Chantemelle

FESTIFEU D'ETALLE

Vendredi 10 Avril
Allumage du Grand Feu à 20h30, concerts, crêpes gratuites, animations de rue
Entrée gratuite

FESTIFEU D'ETALLE / VTT & BLIND TEST

Samedi 11 Avril
Blind Test géant à partir de 20h30
5 euros par personne - équipes de 4-8 personnes Soirée Bières Spéciales.

PRIX DU LUXEMBOURG 2020

Le Centre d'Art Contemporain du Luxembourg belge organise une nouvelle édition du Prix du Luxembourg. Le concours triennal d'arts plastiques s'adresse aux artistes de la province âgés de moins de 35 ans, oeuvrant dans les domaines du dessin, la peinture, la gravure, la photographie, la vidéo, la sculpture, la sérigraphie, la céramique, la performance, l'architecture, le stylisme, l'installation ou encore les arts sonores et numériques. Véritable tremplin pour la jeune création contemporaine du Luxembourg belge, il a permis de révéler plusieurs talents qui font aujourd'hui l'objet d'une reconnaissance professionnelle dans le milieu artistique. L'édition 2020 du Prix du Luxembourg donnera lieu à une exposition collective qui sera présentée sur le site de Montauban durant l'automne prochain. Un prix unique d'un montant indivisible de 2500 euros sera en outre attribué à un candidat. Les candidatures devront être envoyées pour le 1er mai 2020 au plus tard. Toute information complémentaire peut être obtenue auprès du CACLB: bureau@caclb.be - 063 22 99 85

20

COMMEMORATION 40-45

75ÈME ANNIVERSAIRE DE L'ARMISTICE DE LA GUERRE 40-45

Une grande manifestation autour des commémorations de la guerre 40-45 aura lieu les 8-9-10 mai 2020 au Complexe d'Etalle.

L'agenda de ces journées vous sera communiqué dans le prochain bulletin.

Les communes de Habay, Tintigny et Etalle se sont mobilisées afin de commémorer ensemble la fin de cette deuxième guerre mondiale. Elles seront accompagnées des "Indians head ASBL" pour un rassemblement de véhicules militaires alliés de la seconde guerre mondiale.

Un groupe de travail pour préparer les commémorations et les festivités à cette occasion s'est mis en place. Afin de préparer une exposition sur les faits marquants au sein des villages de notre commune, un coordinateur principal pour ce volet a été désigné. Il s'agit de M. Aurélien Martin: belgium.resist@gmail.com

VOUS AVEZ VÉCU DANS VOTRE JEUNESSE DURANT CETTE PÉRIODE ET SOUHAITEZ EN TÉMOIGNER, contactez Francis Boutet ou Carine Tholl au Syndicat d'Initiative: si.etalle@skynet.be - 063/45.67.87

VOUS AVEZ DES PHOTOS, DES DOCUMENTS SUR CES ANNÉES DE GUERRE CONCERNANT LA COMMUNE D'ÉTALLE, prenez contact avec la bibliothèque d'Etalle qui scanneront vos photos et vous les rendrons le jour-même (exclusivement sur rendez-vous: 063/60.13.88)

VOUS DÉSIREZ VOUS IMPLIQUER ET COLLABORER AU SEIN DE CE GROUPE DE TRAVAIL, n'hésitez pas et prenez contact auprès de l'administration communale auprès de Laetitia Veriter: laetitia.veriter@publink.be - 063/45.51.74

Merci d'avance pour votre soutien.

INVITATION

AUX VOEUX COMMUNAUX

Comme chaque année, les voeux communaux auront lieu le 3ème vendredi du mois de janvier à 19h00 au Complexe sportif et Culturel d'Etalle. Ce sera l'occasion de se retrouver pour l'échange des traditionnels voeux de la nouvelle année 2020, le 17 janvier prochain. Un spectacle pour les enfants est prévu de 19h30 à 21h.

Pour une bonne organisation, nous vous invitons à vous inscrire pour le 13/01/2020

- soit par téléphone au 063.45.51.74
- soit par mail à l'adresse anne-marie.dourte@publilink.be
- soit en déposant ce bordereau à l'administration communale

Nom & Prénom:

Nombre d'adultes: Nombre d'enfants:

